

KSSN 제20회 워크숍 개최

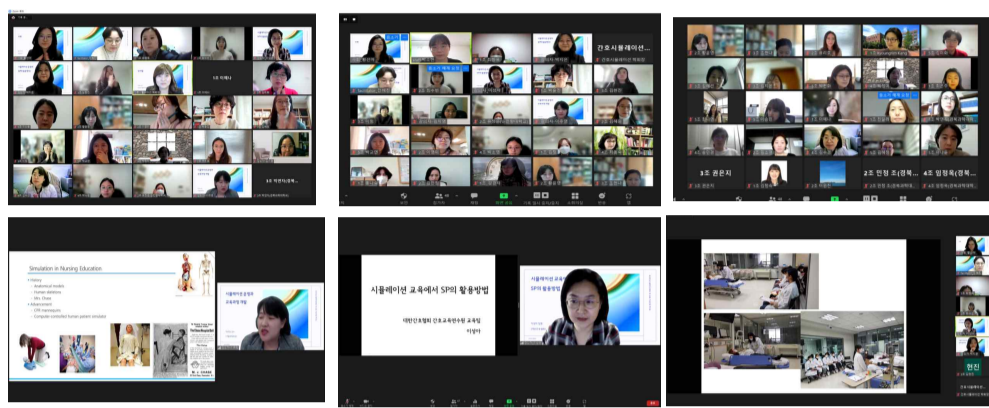
·날짜 2022년 2월 25일

·장소 ZOOM을 활용한 온라인 워크숍

·주제 시뮬레이션 기초과정 워크숍

시뮬레이션에 관심 있는 교수, 대학원생, 실습지도교원, 시뮬레이션에 관심있는 간호사 등 40명을 대상으로 ZOOM을 활용한 온라인 워크숍을 개최하였다.

이주영 교수(가톨릭대학교)의 '시뮬레이션 운영과 교육과정 개발', 이성아 강사(전 가톨릭대학교 SP trainer)의 '시뮬레이션 교육에서 SP의 활용방법'이라는 주제 강연을 시작으로 김지영 교수(상명대학교), 이성아 강사(전 가톨릭대학교), 이주영 교수(가톨릭대학교), 전해진 교수(나사렛대학교), 황선아 교수(세명대학교)가 '시나리오 구성과 적용'을 주제로 소그룹별 실습과 토의를 진행하였으며, 김지영 교수(상명대학교)의 '효과적인 디브리핑 방법', 박지은 교수(경북대학교)의 '시뮬레이션 운영의 실제', '시뮬레이션 운영 경험 공유 및 질의응답'의 순서로 진행되었다.



KSSN 제21회 하계 워크숍 개최

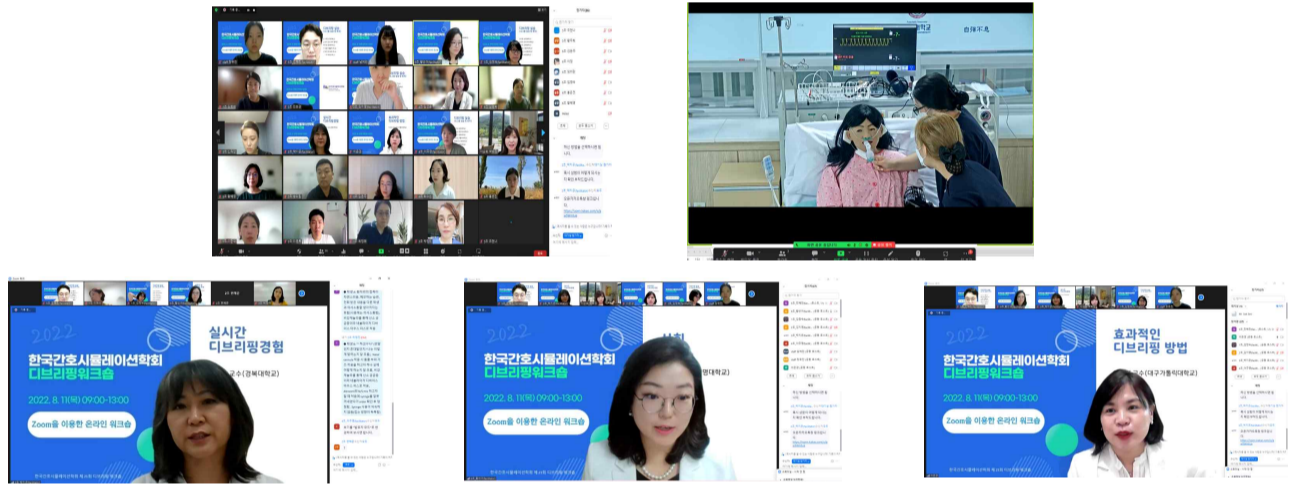
·날짜 2022년 8월 11일

·장소 ZOOM을 활용한 온라인 워크숍

·주제 시뮬레이션 디브리핑 워크숍

시뮬레이션에 관심 있는 교수, 대학원생, 실습지도교원, 시뮬레이션에 관심있는 간호사 등 42명을 대상으로 ZOOM을 활용한 온라인 워크숍을 개최하였다.

이은경 교수(대구가톨릭대학교)의 '효과적인 디브리핑 방법'이라는 주제 강연을 시작으로 김지영 교수(상명대학교), 김정숙 교수(경인여자대학교), 박지은 교수(경북대학교), 이주영 교수(가톨릭대학교), 전해진 교수(나사렛대학교), 황선아 교수(세명대학교)가 '디브리핑 실습'을 주제로 소그룹별 실습과 토의를 진행하였으며, 박지은 교수(경북대학교)의 '실시간 디브리핑 경험', 황선아 교수(세명대학교)의 마무리 순서로 진행되었다.



KSSN 제22회 학술대회

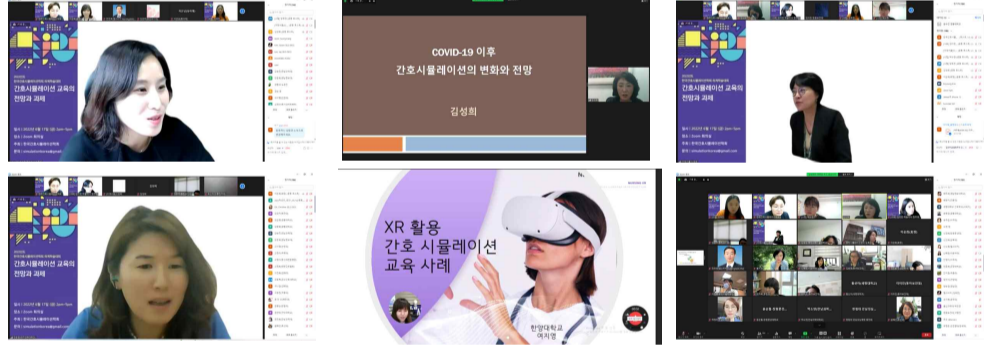
·날짜 2022년 6월 17일

·장소 ZOOM을 활용한 온라인 학술대회

·주제 간호시뮬레이션 교육의 전망과 과제

한국간호시뮬레이션학회에서는 [간호시뮬레이션 교육의 전망과 과제]라는 주제로 하계 학술대회를 온라인으로 개최하였다.

학술대회에는 195명이 참여하였으며, 김성희 교수(중앙대학교)가 '코로나 19이후 간호시뮬레이션 교육의 변화와 전망'을 주제로 발표하였고, 신윤희 파트장(이대서울병원)이 '임상시나리오 기반 핵심간호술기 및 감염병 중환자 실감형 콘텐츠 개발 사례', 강운영 교수(대구과학대학교)가 '홀로그램 표준화 환자 활용 간호시뮬레이션 교육 사례', 여지영 교수(한양대학교)가 '확장현실을 활용한 간호시뮬레이션 교육 사례(동영상)'에 대해 발표하였다.



KSSN 제23회 동계학술대회 및 정기총회

·날짜 2022년 12월 9일

·장소 하이브리드 학술대회(이대서울병원 & ZOOM 회의실)

·주제 Back to Basics in Nursing Simulation

제 23회 동계학술대회는 [Back to Basics in Nursing Simulation]이라는 주제로 온라인과 오프라인을 모두 활용한 하이브리드 형식으로 진행되었으며, 성과기반 교육과정 운영과 시뮬레이션의 활용에 대한 다양한 발표가 진행되었다.

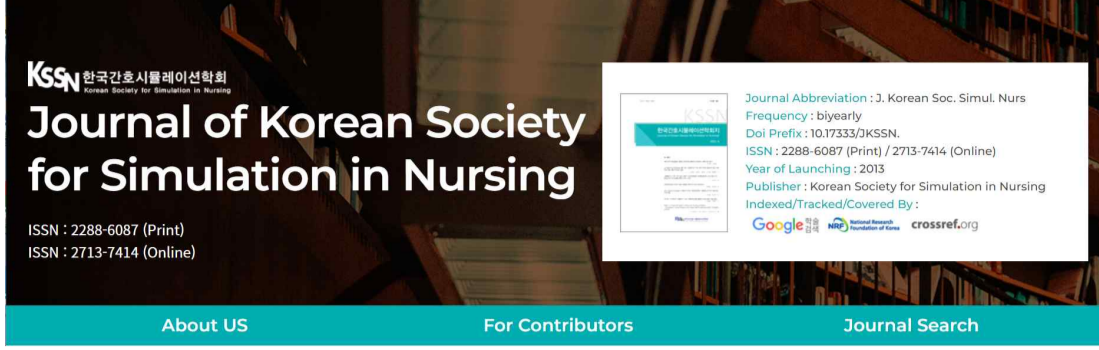
학술대회에는 온라인으로 115명, 오프라인으로 64명, 총 179명이 참여하였으며, 김성희 교수(가톨릭대학교)가 '성과기반 통합시뮬레이션교육 설계 및 운영', '단계별 핵심간호술 평가전략 및 사례'에 대해 발표하였고, 신윤희 팀장(이대서울병원)이 '간호사 대상 시뮬레이션 교육운영 사례'에 대해 발표하고 이대서울병원 이화의료아카데미(VR 실습실) 투어를 진행하였으며, 김미강 교수(청암대학교)의 '간호시뮬레이션 교육에서 몰입 향상 전략'과 이은경 교수(대구가톨릭대학교)의 'IPE(Interprofessional education) 교육의 실제', 김지영 교수(상명대학교)의 '연구윤리의 최신 이슈'에 대한 발표가 이어졌다.

정기총회에서는 제 7대 회장으로 김성희 교수(중앙대학교), 부회장으로 전해진 교수(나사렛대학교)가 선출되었으며, 2022년 사업보고와 2023년 사업계획 보고가 있었다.



KSSN 온라인 저널사이트 구축

한국간호시뮬레이션학회에서 발간하는 한국연구재단 등재학술지인 한국간호시뮬레이션학회지 (Journal of Korean Society for Simulation in Nursing)의 온라인 저널사이트를 구축함으로써 우수 학술지로서의 발전을 위한 발판을 마련하였다.



KSSN 한국간호시뮬레이션학회지 발간

■ 제10권 1호

한국간호시뮬레이션학회지 제10권 1호가 발간되었다.

연구자 및 소속	연구제목
허나래(한세대학교), 김지영(상명대학교)	● 범위 연구 방법론을 적용한 한국간호시뮬레이션학회지 게재 논문 분석
공정현(진주보건대학교), 정은영(청암대학교), 김현진(수원여자대학교), 서지혜(청암대학교), 황종원(청암대학교)	● 노인요양시설 영양보호사를 위한 시뮬레이션 기반 환자 안전수행능력 향상 교육프로그램 개발 및 효과 검증
박수진(대구보건대학교)	● 시뮬레이션 기반 의사소통 교육이 간호대학생의 문제해결과정, 의사소통 자기효능감 및 의사소통능력에 미치는 효과
이종란(수원여자대학교), 박선정(삼육보건대학교)	● 간호대학생의 온라인 실습 경험에 대한 인식 및 유형 분석
이지영(대원대학교), 박선아(강릉원주대학교)	● NLN Jeffries Simulation 이론에 근거한 간호대학생의 시뮬레이션기반 실습교육 구조모형
이혜림(이화여자대학교), 전해진(나사렛대학교)	● COVID-19 팬데믹 상황에서 가상 시뮬레이션을 활용한 아동간호학 실습경험
김민아(목포가톨릭대학교), 최소은(국립목포대학교), 이지영(목포가톨릭대학교)	● Effect of Virtual Simulation Practice for Nursing Students: Focusing on Virtual Presence and Virtual Patient Learning System Evaluation (VPLSE)

■ 제10권 2호

한국간호시뮬레이션학회지 제10권 2호가 발간되었다.

연구자 및 소속	연구제목
김영주(성신여자대학교)	● 'Room of Errors' 시뮬레이션을 통한 간호대 학생들의 환자 안전 교육
차지영, 김도연, 박소영(가톨릭대학교 일반대학원 석사과정)	● 국내 간호 시뮬레이션 교육 평가도구 개발에 대한 고찰
김미선, 정현철(삼육대학교)	● 간호대학생을 위한 증강현실 기반 피내주사 실습교육 적용 및 효과
김정희(가톨릭대학교), 김아린(청주대학교), 이순희(한국교통대학교), 김지영(상명대학교)	● 간호시뮬레이션 운영자 양성 교육프로그램의 효과
이순희(한국교통대학교), 김지영(상명대학교), 김정희(가톨릭대학교), 김아린(청주대학교)	● 교수자의 간호모의실습 교육 요구도, 교육환경에 대한 질적 내용분석
오문주(송원대학교)	● 간호대학생의 시뮬레이션 기반 교육에서 개념지도를 활용한 인수인계 교육 경험
신현경(충남대학교), 이윤희(우송정보대학교), 송영신(충남대학교), 최현숙(충남대학교)	● Development and Psychometric Evaluation of a Measuring Tool for Peripheral Intravenous Catheter Insertion Performance
김연자(동서대학교), 정경화(대구과학대학교)	● 간호대학생의 표준화 환자를 활용한 시뮬레이션 경험
김정숙, 임은선(해전대학교), 이영희(동남보건대학교)	● 근거기반간호 시뮬레이션 교육 프로그램이 학습자신감, 학습만족도와 불안에 미치는 영향

KSSN 학회가입 및 회비 안내

한국간호시뮬레이션학회 회원은 평생회원과 연회원으로 구분되며 회원이 되고자 하는 분들에게서는 홈페이지(<http://www.kssn.or.kr>)의 입회신청서를 작성하시고, 송금영수증을 첨부하여 학회 이메일(simulationkorea@gmail.com)로 보내주시기 바랍니다. 입회신청서와 송금영수증이 접수되면 간호시뮬레이션학회의 회원으로 등록되고, 이후에 개최되는 학술 행사에 초대되며, 본회에서 발간되는 소식지를 받아보실 수 있습니다.